



สรุปภาวะเศรษฐกิจการค้าจังหวัดภูเก็ต ไตรมาสที่ 2 (มกราคม - มิถุนายน) ปี 2566



สำนักงานพาณิชย์จังหวัดภูเก็ต
1/1 ถนนตรี ต.ตลาดใหญ่ อ.เมือง จ.ภูเก็ต 83000



076 212 017



pu_ops@moc.go.th



<https://phuket.moc.go.th>



สำนักงานพาณิชย์จังหวัดภูเก็ต





สรุปภาวะเศรษฐกิจการค้าจังหวัดภูเก็ต

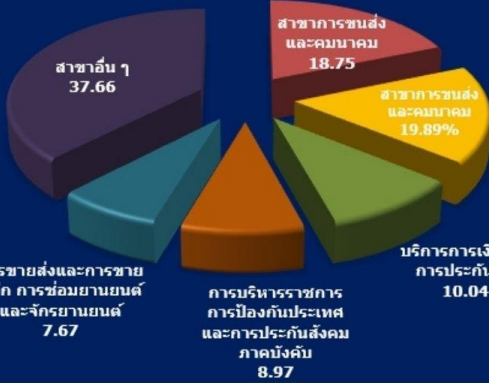
ไตรมาสที่ 2 (มกราคม - มิถุนายน) ปี 2566

บทสรุปผู้บริหาร



โครงสร้างเศรษฐกิจจังหวัดภูเก็ต

โครงสร้างเศรษฐกิจจังหวัดภูเก็ตปี 2564



ภาคบริการ 87 %

ภาคเกษตร 7 %

ภาคอุตสาหกรรม 6 %



สัดส่วน GPP 5 อันดับ จังหวัดภูเก็ต

- 1 สาขาการขนส่งและคมนาคม ร้อยละ 18.75
- 2 สาขาโรงแรมและภัตตาคาร ร้อยละ 16.92
- 3 บริการการเงินและการประกันภัย ร้อยละ 10.04
- 4 การบริหารราชการ การป้องกันประเทศ และการประกันสังคมภาคบังคับ ร้อยละ 8.97
- 5 การขายส่งและการขายปลีก การซ่อมยานยนต์ และจักรยานยนต์ ร้อยละ 7.67

สาขาอื่น ๆ ร้อยละ 37.66

ข้อมูลจาก สศช.

****GDP 2564p = 16,166,598 ล้านบาท****

****ผลิตภัณฑ์มวลรวมจังหวัดภูเก็ตประจำปี 2564 จำนวน 99,545 ล้านบาท****

****รายได้เฉลี่ยต่อหัว 165,343 บาท/คน/ปี****

เป็นอันดับ 4 ของภาคใต้ และอันดับ 20 ของประเทศ

ภาวะเศรษฐกิจการค้าของจังหวัดภูเก็ต ช่วงไตรมาสที่ 2 (มกราคม - มิถุนายน) ปี 2566 เทียบกับช่วงเดียวกันในปี 2565 หากพิจารณาจากเศรษฐกิจ ด้านอุปทาน เป็นการขยายตัวของ ภาคการบริการและการท่องเที่ยว ซึ่งเป็นเศรษฐกิจหลักของจังหวัดภูเก็ต จากการผ่อนคลายมาตรการเดินทางระหว่างประเทศทั้งของไทยและประเทศต้นทางของนักท่องเที่ยวอย่างต่อเนื่อง โดยเฉพาะนักท่องเที่ยวจากจีน หลังจากที่รัฐบาลจีนได้ประกาศมาตรการเปิดประเทศในเดือนมกราคม 2566 และทางการประเทศจีนอนุญาตให้นักท่องเที่ยวชาวจีนเดินทางออกไปท่องเที่ยวต่างประเทศแบบหมู่คณะหรือ Group Tour ได้ใน 20 ประเทศ ซึ่งรวมถึงประเทศไทย คาดว่านักท่องเที่ยวชาวจีนจะเดินทางมาท่องเที่ยวเพิ่มขึ้น อีกทั้งหน่วยงานภาครัฐและเอกชนได้ออกทำการตลาดทั้งในประเทศและต่างประเทศ เพื่อกระตุ้นให้เกิดการเดินทางท่องเที่ยวตลอดทั้งปี สำหรับภาคการเกษตร พิจารณาจากราคายางพารา (แผ่นดิบคุณภาพ 3) ชะลอตัว แต่อย่างไรก็ตาม หากพิจารณาจากความต้องการใช้ยางพาราที่มีแนวโน้มปรับสูงขึ้น ตามสถานการณ์การฟื้นตัวทางเศรษฐกิจของประเทศผู้ใช้อย่างพารา อาจส่งผลต่อราคายางพาราคาดว่ามีแนวโน้มปรับสูงขึ้น ทางด้านอุปสงค์ ขยายตัว พิจารณาจากการบริโภคภาคเอกชน เนื่องจากกำลังซื้อของภาคครัวเรือนทยอยปรับดีขึ้น ทั้งการจ้างงานและความเชื่อมั่นของผู้บริโภค รวมถึงการใช้จ่ายในภาคบริการที่ขยายตัวสอดคล้องกับการฟื้นตัวของนักท่องเที่ยวไทยและต่างชาติที่มีแนวโน้มดีขึ้นอย่างต่อเนื่อง สำหรับการลงทุนภาคเอกชน ขยายตัว พิจารณาจากการขออนุญาตพื้นที่ก่อสร้าง สินเชื่อเพื่อการลงทุน และรถยนต์เพื่อการพาณิชย์ขยายตัว โดยมีรายละเอียดของการวิเคราะห์ในแต่ละภาคเศรษฐกิจการค้า ดังนี้



เครื่องชี้ภาวะเศรษฐกิจการค้าที่สำคัญของจังหวัดภูเก็ต

ไตรมาสที่ 2 (มกราคม - มิถุนายน) ปี 2566 / 2565

เครื่องชี้ภาวะเศรษฐกิจการค้าที่สำคัญของจังหวัดภูเก็ต	ปี 2565	ปี 2566	(+/-) (%)
1 ภาคการบริการและการท่องเที่ยว			
- จำนวนนักท่องเที่ยว (คน)	1,837,194	5,510,089	199.92
- รายได้ (ล้านบาท)	55,306.65	175,464.07	217.26
2 ภาคการค้าและการลงทุน			
- กิจการได้รับอนุมัติส่งเสริมการลงทุน			
จำนวน (โครงการ)	4	3	-25.00
เงินลงทุน (ล้านบาท)	65.57	408.20	522.54
การจ้างงาน (คน)	32	83	159.38
- การจดทะเบียนธุรกิจนิติบุคคล			
จำนวน (ราย)	1,206	2,791	131.43
ทุนจดทะเบียน (ล้านบาท)	3,435.79	8,460.49	146.25
- พื้นที่อนุญาตก่อสร้างในจังหวัด (ตารางเมตร)			
พื้นที่รวม (ที่อยู่อาศัย, เพื่อการพาณิชย์, โรงแรม และอื่น ๆ)	423,404	912,427	115.50
3 ภาคเกษตรกรรม			
- ราคาสินค้าที่สำคัญเฉลี่ย (บาท/กก.)			
ยางแผ่นดิบคุณภาพ 3 (ราคาเฉลี่ย)	59.54	44.88	-24.62
- ประมง			
ปริมาณ (เมตริกตัน)	10,108.90	9,679.49	-4.25
มูลค่า (ล้านบาท)	475.60	496.78	4.45
4 ภาคการค้าระหว่างประเทศ (หน่วย : ล้านบาท)			
(ผ่านด่านศุลกากร และด่านท่าอากาศยานภูเก็ต)			
- มูลค่าการส่งออก และเรียงลำดับสูงสุด 5 อันดับแรก	15,786.30	11,757.53	-25.52
สินค้าเกษตร (น้ำมันปาล์ม/น้ำมันเนื้อในเมล็ดปาล์ม)	9,544.29	5,184.61	-45.68
ยางพาราและผลิตภัณฑ์	5,189.12	3,879.57	-25.24
อาหาร	116.00	542.46	367.64
เสื้อผ้าและเครื่องประดับ	173.55	202.15	16.48
เครื่องใช้ไฟฟ้าและอุปกรณ์	64.32	153.49	138.63
- มูลค่าการนำเข้า และเรียงลำดับสูงสุด 5 อันดับแรก	417.90	1,102.33	163.78
ของใช้ในบ้าน/สำนักงาน	109.76	334.85	205.07
เรือ และอุปกรณ์	119.69	273.43	128.45
อาหาร	16.87	120.65	615.17
เสื้อผ้าและเครื่องประดับ	62.39	72.67	16.48
ผลิตภัณฑ์จากพลาสติก	6.79	50.55	644.48
5 ภาคการอุปโภคบริโภค			
- การจดทะเบียนรถใหม่ (คัน)	14,585	21,458	47.12
รถยนต์นั่งส่วนบุคคลไม่เกิน 7 คน (เก๋ง)	3,590	6,684	86.18
รถยนต์บรรทุกส่วนบุคคล (กระบะ)	1,124	1,010	-10.14
รถจักรยานยนต์	9,871	13,764	39.44
- ภาษีมูลค่าเพิ่ม (ล้านบาท)	1,647.52	3,115.44	89.10
- ภาษีเงินได้นิติบุคคล (ล้านบาท)	966.35	1,576.84	63.17
- ภาษีธุรกิจเฉพาะ (ล้านบาท)	331.19	542.98	63.95
- ดัชนีราคาผู้บริโภคจังหวัดภูเก็ต			
ดัชนีราคาผู้บริโภคทั่วไป (ปีฐาน 2562)	103.3	105.2	1.8
ดัชนีราคาผู้บริโภคพื้นฐาน	101.0	102.7	1.7





สรุปภาวะเศรษฐกิจการค้าจังหวัดภูเก็ต

ไตรมาสที่ 2 (มกราคม - มิถุนายน) ปี 2566

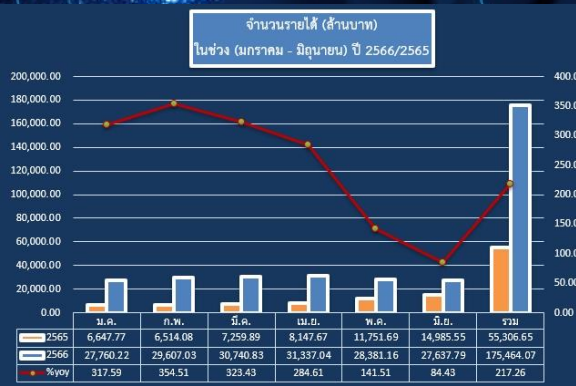
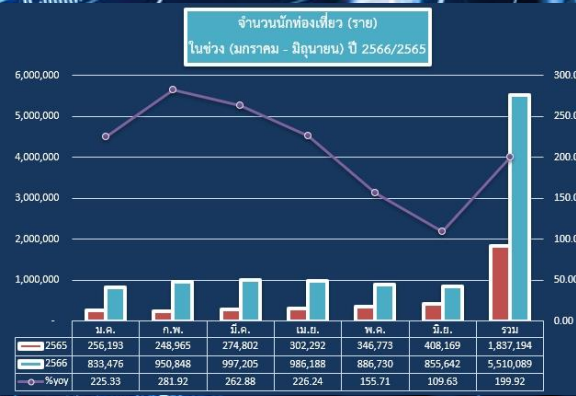
บทสรุปผู้บริหาร

1

ภาคการบริการและการท่องเที่ยว



ภาคการบริการและการท่องเที่ยวจังหวัดภูเก็ต ไตรมาสที่ 2 (มกราคม - มิถุนายน) 2566 ขยายตัว เมื่อเทียบกับระยะเดียวกัน ปี 2565 โดยการท่องเที่ยวแห่งประเทศไทย (ททท.) ได้เปิดตัวแคมเปญ “ปีท่องเที่ยวไทย 2566” หรือ “Visit Thailand Year 2023 : Amazing New Chapters” โดยให้ความสำคัญกับการสร้างความยั่งยืนและการเพิ่มมูลค่ากิจกรรมทางการท่องเที่ยวผ่านการนำเสนอเรื่องราวของ “ซอฟต์พาวเวอร์” (Soft Power) ของประเทศไทยทั้ง 5F (Food Fight Fashion Film และ Festival) รวมทั้งเปิดตัวโครงการ “365 วัน มหัศจรรย์เมืองไทยเที่ยวได้ทุกวัน” ภายใต้โครงการ Save Partner เพื่อกระตุ้นอุตสาหกรรมท่องเที่ยว ขวนผู้ประกอบการธุรกิจท่องเที่ยวเสนอดีลพิเศษผ่าน LAZADA พร้อมจัดทำ 365 Wonder Calendar รวบรวม เทศกาล กิจกรรม ประเพณี โปรแกรมท่องเที่ยว และกิจกรรมส่งเสริมการตลาดผ่านสื่อออนไลน์ กระตุ้นการเดินทางภายในประเทศตลอดปีท่องเที่ยวไทย 2566 (ระยะเวลาโครงการเดือนมกราคม - กันยายน 2566) อีกทั้งจังหวัดภูเก็ตด้วยความร่วมมือของหน่วยงานภาครัฐและเอกชนได้มีการจัดงานเพื่อส่งเสริมและกระตุ้นเศรษฐกิจภายในจังหวัดอย่างต่อเนื่อง ส่งผลทำให้มีจำนวนนักท่องเที่ยวที่เดินทางเข้ามาในจังหวัดภูเก็ตในช่วงเดือนมกราคม - มิถุนายน 2566 รวมทั้งสิ้น 5,510,089 คน สูงขึ้นคิดเป็นร้อยละ 199.92 และรายได้จากนักท่องเที่ยว จำนวน 175,464.07 ล้านบาท สูงขึ้นคิดเป็นร้อยละ 217.26 โดยกลุ่มนักท่องเที่ยวที่เดินทางเข้ามามากที่สุด 10 อันดับแรก ได้แก่ มาเลเซีย จีน รัสเซีย เกาหลี อินเดีย เวียดนาม สิงคโปร์ สหรัฐอเมริกา ลาว และอังกฤษ ตามลำดับ



“ภาพรวมทั้งประเทศ”

สรุปภาวะเศรษฐกิจการค้าจังหวัดภูเก็ต



สรุปภาวะเศรษฐกิจการค้าจังหวัดภูเก็ต

ไตรมาสที่ 2 (มกราคม - มิถุนายน) ปี 2566

บทสรุปผู้บริหาร

2

ภาคการค้าและการลงทุน

ภาคการค้าและการลงทุน ภาคการค้าและการลงทุนโครงการที่ได้รับอนุมัติจากสำนักงานคณะกรรมการส่งเสริมการลงทุน (BOI) ไตรมาสที่ 2 (มกราคม - มิถุนายน) ปี 2566 **ชะลอตัว** เมื่อเทียบกับช่วงไตรมาสเดียวกันของปี 2565 แต่อย่างไรก็ตาม หลังสถานการณ์การแพร่ระบาดของโรคติดเชื้อไวรัสโคโรนา 2019 คลี่คลายลง รวมทั้งการเปิดประเทศ ส่งผลให้นักท่องเที่ยวทั้งชาวไทยและต่างชาติเพิ่มขึ้น รวมทั้งมาตรการกระตุ้นเศรษฐกิจจากภาครัฐส่งผลทำให้ภาคเศรษฐกิจการลงทุนขยายตัวอย่างต่อเนื่อง ทำให้ผู้ประกอบการมีความเชื่อมั่นในการลงทุนเพิ่มขึ้น โดยจังหวัดภูเก็ตได้รับอนุมัติโครงการลงทุนจากสำนักงานคณะกรรมการส่งเสริมการลงทุน จำนวน 3 โครงการ ลดลงร้อยละ 25.00 แต่เงินลงทุนจำนวน 408.20 ล้านบาท เพิ่มขึ้นร้อยละ 522.54 โดยกิจการที่ได้รับอนุมัติการลงทุนได้แก่ กิจการผลิตไฟฟ้าจากแสงอาทิตย์ จำนวน 1 โครงการ กิจการโรงแรม จำนวน 1 โครงการ และกิจการ software จำนวน 1 โครงการ มีการจ้างแรงงานไทย รวมทั้งสิ้น 83 คน





สรุปภาวะเศรษฐกิจการค้าจังหวัดภูเก็ต

ไตรมาสที่ 2 (มกราคม - มิถุนายน) ปี 2566

บทสรุปผู้บริหาร

การลงทุนประกอบธุรกิจไตรมาสที่ 2 (มกราคม - มิถุนายน) 2566 ขยายตัว เมื่อเทียบกับระยะเดียวกัน ปี 2565 จากการฟื้นตัวของภาคการท่องเที่ยวสนับสนุนให้การอุปโภคบริโภคขยายตัว รวมทั้งมาตรการกระตุ้นเศรษฐกิจจากภาครัฐส่งผลทำให้ภาคเศรษฐกิจการลงทุนขยายตัวอย่างต่อเนื่อง โดยจังหวัดภูเก็ตมีนิติบุคคลคงอยู่จำนวน 26,335 ราย ทุนจดทะเบียน 197,178.23 ล้านบาท (ณ วันที่ 30 มิถุนายน 2566) โดยนิติบุคคลจัดตั้งใหม่ช่วงไตรมาสที่ 2 (มกราคม - มิถุนายน) 2566 จำนวนทั้งสิ้น 2,791 ราย **เพิ่มขึ้น**จากช่วงเดียวกันของปีก่อน คิดเป็นร้อยละ 131.43 จำนวนทุนจดทะเบียนรวม 8,460.49 ล้านบาท **เพิ่มขึ้น**คิดเป็นร้อยละ 146.25 โดยประเภทธุรกิจที่มีการจดทะเบียนสูงสุด 5 อันดับแรก ได้แก่ กิจกรรมเกี่ยวกับอสังหาริมทรัพย์, กิจกรรมการขายส่งและการขายปลีก, กิจกรรมที่พักผ่อนและบริการอาหาร, กิจกรรมการบริหารและบริการสนับสนุน และกิจกรรมการก่อสร้าง ตามลำดับ ทั้งนี้ พื้นที่การลงทุนตั้งอยู่ในเขตอำเภอเมือง อำเภอกะทู้ และอำเภอถลาง

การลงทุนด้านอสังหาริมทรัพย์ไตรมาสที่ 2 (มกราคม - มิถุนายน) 2566 ขยายตัว เมื่อเทียบกับช่วงเดียวกัน ปี 2565 จากการฟื้นตัวของภาคการบริการและการท่องเที่ยว ที่มีจำนวนนักท่องเที่ยวต่างชาติเดินทางเข้าจังหวัดภูเก็ตเพิ่มขึ้นอย่างต่อเนื่อง ส่งผลดีต่อธุรกิจท่องเที่ยวและธุรกิจที่เกี่ยวข้อง ทำให้กลุ่มคนทำงานในภาคบริการมีกำลังซื้อในการจับจ่ายเพิ่มขึ้น และมาตรการลดอัตราค่าธรรมเนียมการโอนกรรมสิทธิ์เหลือล้านละ 100 บาท (จากปกติล้านละ 20,000 บาท หรือจาก 2% เหลือ 0.01%) แลค่าธรรมเนียมการจดจำนองเหลือล้านละ 100 บาท (จากปกติล้านละ 10,000 บาท หรือจาก 1% เหลือ 0.01%) ซึ่งได้รับการต่ออายุมาตรการออกไปจนถึงสิ้นปี 2566 โดยจำนวนพื้นที่ได้รับอนุญาตก่อสร้าง ในช่วงไตรมาสที่ 2 (มกราคม - มิถุนายน) 2566 พื้นที่รวมทั้งสิ้น 912,427 ตารางเมตร **เพิ่มขึ้น**จากช่วงเดียวกันของปีก่อน ที่มีจำนวนพื้นที่ก่อสร้าง 423,404 ตารางเมตร หรือคิดเป็นร้อยละ 115.50 โดยพื้นที่ก่อสร้างเพื่อที่อยู่อาศัย จำนวน 561,118 ตารางเมตร (**เพิ่มขึ้น**ร้อยละ 135.75) พื้นที่ก่อสร้างเพื่อการโรงแรมจำนวน 127,578 ตารางเมตร (**เพิ่มขึ้น**ร้อยละ 392.18) พื้นที่ก่อสร้างเพื่อการพาณิชย์ จำนวน 84,574 ตารางเมตร (**เพิ่มขึ้น**ร้อยละ 49.90) และพื้นที่การก่อสร้างอื่น ๆ มีจำนวนรวม 139,157 (**เพิ่มขึ้น**ร้อยละ 35.04)





สรุปภาวะเศรษฐกิจการค้าจังหวัดภูเก็ต

ไตรมาสที่ 2 (มกราคม - มิถุนายน) ปี 2566

บทสรุปผู้บริหาร

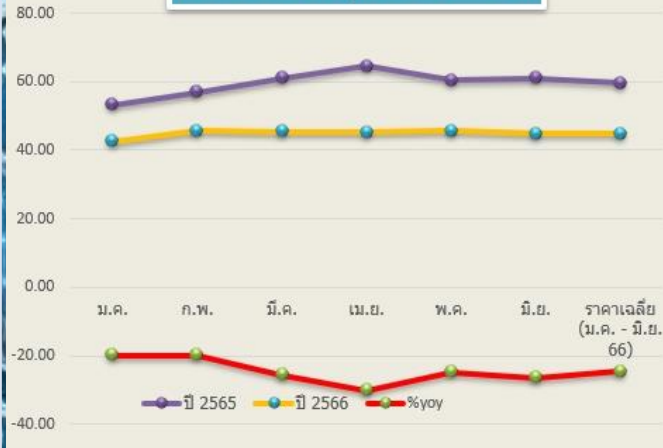
3

ภาคเกษตรกรรม

ภาคเกษตรกรรม อุปทานภาคการเกษตร (ยางพารา)

ในช่วงไตรมาสที่ 2 (มกราคม - มิถุนายน) 2566 **ชะลอตัว** เมื่อเทียบกับระยะเดียวกัน ปี 2565 ตามภาวะราคายางพาราในตลาดในประเทศ โดยราคายางแผ่นดิบคุณภาพ เกษตรกรขายได้เฉลี่ยกิโลกรัมละ 44.88 บาท **ลดลง**จากช่วงเดียวกันของปีก่อนที่มีราคาเฉลี่ยกิโลกรัมละ 59.54 บาท หรือคิดเป็นร้อยละ 24.62 แต่อย่างไรก็ตาม ราคายางได้รับปัจจัยบวกจากภาพรวมของเศรษฐกิจโลก หลังจากเศรษฐกิจจีนเริ่มมีสัญญาณในทิศทางบวก โดยตัวเลขยอดค้าปลีกมีการเพิ่มขึ้นตั้งแต่เดือนพฤศจิกายน ในปีที่ผ่านมา แสดงให้เห็นว่าเศรษฐกิจจีนมีการใช้จ่ายใช้สอยและมีกิจกรรมทางเศรษฐกิจเพิ่มขึ้นส่งผลดีต่อราคายางในอนาคต

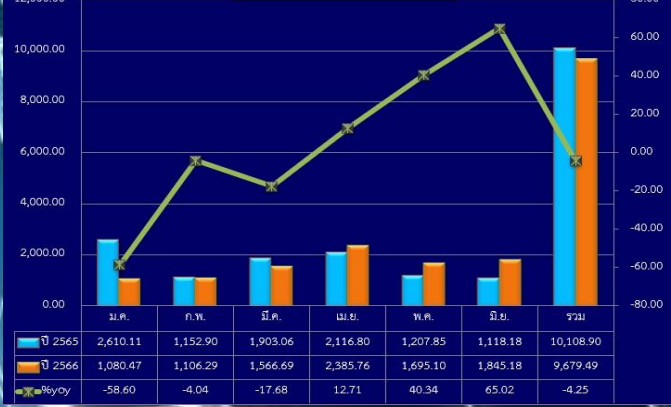
ยางแผ่นดิบคุณภาพ 3 (ราคาเฉลี่ย)
ในช่วง (มกราคม - มิถุนายน) ปี 2566/2565



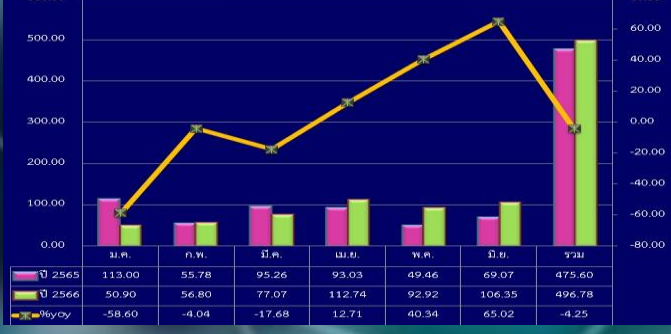
สำหรับด้านการประมงในช่วงไตรมาสที่ 2

(มกราคม - มิถุนายน) ปี 2566 **ชะลอตัว** เมื่อเทียบกับระยะเดียวกัน ปี 2565 เนื่องจากสภาพอากาศแปรปรวน ประกอบกับราคาน้ำมันเชื้อเพลิงซึ่งเป็นต้นทุนการผลิตหลักของการทำประมงทะเลปรับตัวสูงขึ้น ส่งผลให้ชาวประมงลดวันในการนำเรือออกไปจับสัตว์น้ำ ทำให้ปริมาณสัตว์น้ำที่นำขึ้นจากท่าเทียบเรือประมงภูเก็ตมีจำนวนรวมทั้งสิ้น 9,679.49 ตัน **ลดลง**จากปีก่อนร้อยละ 4.25 แต่มูลค่า 496.78 ล้านบาท **เพิ่มขึ้น**ร้อยละ 4.45 โดยสัตว์น้ำที่จับได้และสร้างมูลค่าสูงสุด 5 อันดับแรก ได้แก่ ปลาเคย (187.56 ล้านบาท คิดเป็นร้อยละ 37.75) ปลาหูแหก (62.28 ล้านบาท คิดเป็นร้อยละ 12.54) ปลาหมึก (62.28 ล้านบาท คิดเป็นร้อยละ 9.83) ปลาโอ (46.17 ล้านบาท คิดเป็นร้อยละ 9.29) และปลาสิกุล (42.66 ล้านบาท คิดเป็นร้อยละ 8.59) ตลาดการจำหน่ายสัตว์น้ำอยู่ในจังหวัดภูเก็ต คิดเป็นร้อยละ 53.32 ตลาดในประเทศ (กรุงเทพ หาดใหญ่ กระบี่ สมุทรสาคร ฯลฯ) ร้อยละ 46.68 ส่วนโรงงานทูน่าในประเทศสัดส่วนยังคงเป็นศูนย์

ปริมาณสัตว์น้ำ (เมตริกตัน)
ในช่วง (มกราคม - มิถุนายน) ปี 2566/2565



มูลค่าสัตว์น้ำ (ล้านบาท)
ในช่วง (มกราคม - มิถุนายน) ปี 2566/2565





สรุปภาวะเศรษฐกิจการค้าจังหวัดภูเก็ต

ไตรมาสที่ 2 (มกราคม - มิถุนายน) ปี 2566

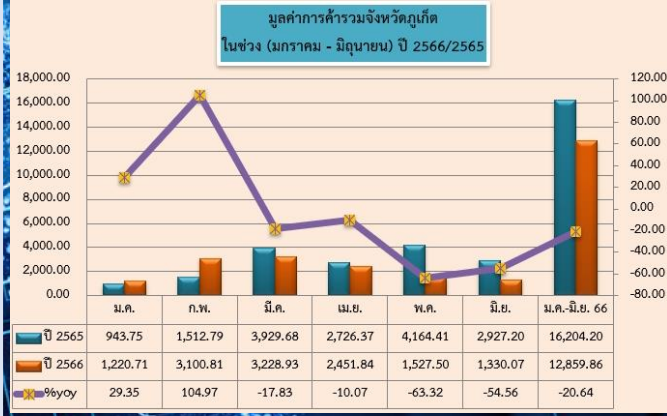
บทสรุปผู้บริหาร

4

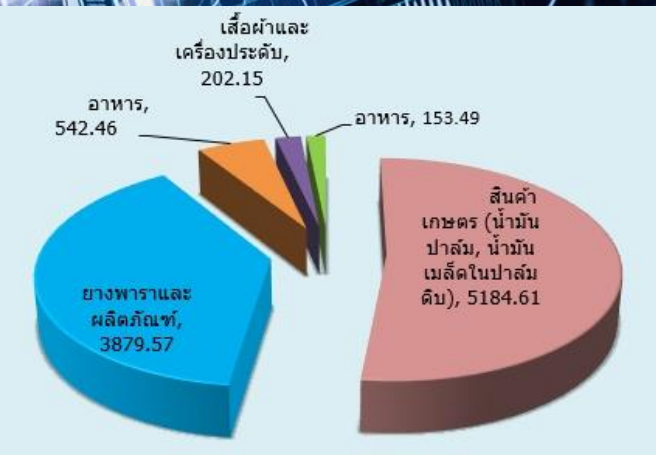
ภาคการค้าระหว่างประเทศ



ภาคการค้าระหว่างประเทศ การค้าระหว่างประเทศของจังหวัดภูเก็ตผ่านด่านศุลกากรภูเก็ตและด่านศุลกากรท่าอากาศยานภูเก็ต ในช่วงไตรมาสที่ 2 (มกราคม - มิถุนายน) ปี 2566 **หดตัว** เมื่อเทียบกับระยะเดียวกัน ปี 2565 ปัจจัยหลักมาจากความต้องการสินค้าเกษตร (น้ำมันปาล์ม, น้ำมันเมล็ดในปาล์มดิบ) ยางพาราและผลิตภัณฑ์ ในกลุ่มประเทศคู่ค้าที่สำคัญ **ลดลง** โดยมูลค่าการค้าระหว่างประเทศ มีจำนวนรวมทั้งสิ้น 12,859.86 ล้านบาท **ลดลง** จากช่วงเดียวกันของปีก่อน จำนวน 3,344.34 ล้านบาท หรือคิดเป็นร้อยละ 20.64 เนื่องจากมูลค่าการส่งออกตั้งแต่เดือนมีนาคม - มิถุนายน 2566 **ลดลง** เมื่อเทียบกับช่วงเดียวกัน ปี 2565 โดยจำแนกเป็น



มูลค่าการส่งออก 11,757.53 ล้านบาท **ลดลง** จากช่วงเดียวกันของปีก่อน จำนวน 4,028.77 ล้านบาท หรือคิดเป็นร้อยละ 25.52 โดยสินค้าส่งออกที่มีมูลค่าสูงสุด 5 อันดับแรก ได้แก่ **สินค้าเกษตร (น้ำมันปาล์ม/น้ำมันเมล็ดในเมล็ดปาล์ม)** มูลค่าส่งออก 5,184.61 ล้านบาท คิดเป็นร้อยละ 44.10 (ตลาดส่งออก ได้แก่ อินเดีย) **ยางพาราและผลิตภัณฑ์** มูลค่าส่งออก 3,879.57 ล้านบาท คิดเป็นร้อยละ 33.00 (ตลาดส่งออก ได้แก่ สหรัฐอเมริกา อิสราเอล เกาหลี อินเดีย จีน และเวียดนาม) **อาหาร** มูลค่าส่งออก 542.46 ล้านบาท คิดเป็นร้อยละ 4.61 (ตลาดส่งออก ได้แก่ สหรัฐอาหรับเอมิเรตส์ รัสเซีย จีน และราชอาณาจักรไทย) **เสื้อผ้าและเครื่องประดับ** มูลค่าส่งออก 202.15 ล้านบาท คิดเป็นร้อยละ 1.72 (ตลาดส่งออก ได้แก่ นอร์เวย์ เกาหลี คาซัคสถาน และราชอาณาจักรไทย) **เครื่องใช้ไฟฟ้าและอุปกรณ์** มูลค่าส่งออก 153.49 ล้านบาท คิดเป็นร้อยละ 1.31 (ตลาดส่งออก ได้แก่ รัสเซีย และแคนาดา)





สรุปภาวะเศรษฐกิจการค้าจังหวัดภูเก็ต

ไตรมาสที่ 2 (มกราคม - มิถุนายน) ปี 2566

บทสรุปผู้บริหาร

4

ภาคการค้าระหว่างประเทศ



ในมูลค่าสินค้าส่งออกของจังหวัดภูเก็ต ส่วนหนึ่งเกิดจากผู้ส่งออกสินค้าใช้หนังสือรับรองถิ่นกำเนิดสินค้าเพื่อขอสิทธิพิเศษทางภาษีกับประเทศที่ส่งออก โดยในช่วงเดือน มกราคม - มิถุนายน ปี 2566 ได้ออกหนังสือรับรองให้กับผู้ประกอบการ จำนวน 4 ราย 382 คำขอ รวมมูลค่า 46.13 ล้านดอลลาร์สหรัฐฯ โดยจำแนกเป็น (1) ส่งออกยางแผ่นดิบ (ยางแท่ง,ยางแผ่น,น้ำยางข้น) มูลค่า 41.30 ล้านดอลลาร์สหรัฐฯ ตลาดส่งออกได้แก่ เกาหลี รัสเซีย จีน อินเดีย และเวียดนาม (2) ส่งออก GYPSUM, ANHYDRTE, NATYRAK GYPSUM ROCK มูลค่า 0.51 ล้านดอลลาร์สหรัฐฯ ตลาดส่งออกได้แก่ อินโดนีเซีย (3) ส่งออก ตักแต้ฝี่เสื่อ มูลค่า 0.06 ล้านดอลลาร์สหรัฐฯ ตลาดส่งออก ได้แก่ สหรัฐอาหรับเอมิเรตส์ (4) ส่งออก กุ้งกุลาดำ กุ้งขาว จำนวน 4.26 ล้านดอลลาร์สหรัฐฯ ตลาดปลายทาง ได้แก่ จีน

มูลค่าการนำเข้า 1,102.33 ล้านบาท เพิ่มขึ้นจาก ช่วงเดียวกันของปีก่อน 684.43 ล้านบาท หรือคิดเป็นร้อยละ 163.78 โดยสินค้านำเข้าที่มีมูลค่าสูงสุด 5 อันดับแรก ได้แก่ **ของใช้ในบ้าน/สำนักงาน** มูลค่าการนำเข้า 334.85 ล้านบาท คิดเป็นร้อยละ 30.38 (ตลาดนำเข้า ได้แก่ สิงคโปร์) **เรือและอุปกรณ์** มูลค่าการนำเข้า 273.43 ล้านบาท คิดเป็นร้อยละ 24.80 (ตลาดนำเข้า ได้แก่ ราชอาณาจักรไทย) **อาหาร** มูลค่าการนำเข้า 120.65 ล้านบาท คิดเป็นร้อยละ 10.94 (ตลาดนำเข้า ได้แก่ ราชอาณาจักรไทย) **เสื้อผ้าและเครื่องประดับ** มูลค่าการนำเข้า 72.67 ล้านบาท คิดเป็นร้อยละ 6.59 (ตลาดนำเข้า ได้แก่ สิงคโปร์ อินโดนีเซีย และราชอาณาจักรไทย) **ผลิตภัณฑ์จากพลาสติก** มูลค่าการนำเข้า 50.55 ล้านบาท คิดเป็นร้อยละ 4.59 (ตลาดนำเข้า ได้แก่ สิงคโปร์ และราชอาณาจักรไทย)

ดุลการค้า การค้าระหว่างประเทศในช่วงเดือน มกราคม - มิถุนายน 2566 ที่ผ่านด่านศุลกากรภูเก็ต และด่านศุลกากรท่าอากาศยานภูเก็ต ได้เปรียบดุลการค้าจำนวน 10,655.20 ล้านบาท





สรุปภาวะเศรษฐกิจการค้าจังหวัดภูเก็ต

ไตรมาสที่ 2 (มกราคม - มิถุนายน) ปี 2566

บทสรุปผู้บริหาร

5

ภาคการอุปโภคบริโภค



ภาคการอุปโภคบริโภค การอุปโภคบริโภคภาคเอกชนของจังหวัดภูเก็ต ในช่วงไตรมาสที่ 2 (มกราคม - มิถุนายน) ขยายตัว เมื่อเทียบกับระยะเดียวกัน ปี 2565 เนื่องจากภาคเศรษฐกิจในจังหวัดภูเก็ตฟื้นตัวอย่างต่อเนื่อง จากจำนวนนักท่องเที่ยวต่างชาติเพิ่มขึ้นหากพิจารณาในช่วงเดียวกันของปีก่อน รวมทั้งราคาสินค้าอุปโภคบริโภคบางรายการปรับตัวลดลง ส่งผลทำให้กิจกรรมทางเศรษฐกิจและการใช้จ่ายใช้สอยเพิ่มขึ้น ประชาชนหลายภาคส่วนมีรายได้เพิ่มขึ้น รวมทั้งการส่งเสริมการขายของผู้จำหน่ายยานยนต์ ทำให้ผู้บริโภคตัดสินใจซื้อรถยนต์เพิ่มมากขึ้น โดยดัชนีตัวชี้วัดหมวดยานยนต์ (Car Index) จำนวนการจดทะเบียนรถใหม่กับสำนักงานขนส่งจังหวัดภูเก็ต รวมทั้งสิ้น 21,458 คัน เพิ่มขึ้นจากช่วงเดียวกันของปีก่อนจำนวน 6,873 คัน หรือคิดเป็นร้อยละ 47.12 ประกอบด้วย รถยนต์นั่งส่วนบุคคล (เก๋ง) และรถจักรยานยนต์ มีการจดทะเบียนจำนวน 6,684 และ 13,764 คัน เพิ่มขึ้นคิดเป็นร้อยละ 86.18 และ 39.44 ตามลำดับ ในขณะที่รถยนต์บรรทุกส่วนบุคคล (กระบะ) มีการจดทะเบียนจำนวน 1,010 คัน ลดลงคิดเป็นร้อยละ 10.14

ทางด้านดัชนีตัวชี้วัดด้านการอุปโภคบริโภคในชีวิตประจำวันที่สำคัญ ได้แก่ ปริมาณการจัดเก็บภาษีมูลค่าเพิ่ม ภาษีเงินได้นิติบุคคล และภาษีธุรกิจเฉพาะ ที่ได้มีการจัดเก็บ จำนวน 3,115.44 , 1,576.84 และ 542.98 ล้านบาท เพิ่มขึ้นคิดเป็นร้อยละ 89.10 , 63.17 และ 63.95 ตามลำดับ เนื่องจากภาคเศรษฐกิจในจังหวัดภูเก็ตฟื้นตัวอย่างต่อเนื่อง ส่งผลให้นักท่องเที่ยวชาวต่างชาติเดินทางเข้ามาท่องเที่ยวได้เพิ่มขึ้น อีกทั้งภาครัฐได้ดำเนินการออกมาตรการกระตุ้นเศรษฐกิจต่าง ๆ ส่งผลให้ผู้ประกอบการมีรายได้เพิ่มขึ้น





สรุปภาวะเศรษฐกิจการค้าจังหวัดภูเก็ต

ไตรมาสที่ 2 (มกราคม - มิถุนายน) ปี 2566

บทสรุปผู้บริหาร

ดัชนีราคาผู้บริโภคจังหวัดภูเก็ต แสดงถึงการเปลี่ยนแปลงของระดับราคาสินค้าและบริการที่ครัวเรือนใช้สอยครอบคลุมรายการสินค้าและบริการที่ใช้คำนวณดัชนี จำนวน 246 รายการ แบ่งได้เป็น 7 หมวดสินค้า ประกอบด้วยหมวดอาหารและเครื่องดื่ม หมวดเครื่องนุ่งห่มและรองเท้า หมวดเคหสถาน หมวดการตรวจรักษาและบริการส่วนบุคคล หมวดยานพาหนะ การขนส่งและการสื่อสาร หมวดการบันเทิงการอ่าน การศึกษาและการศาสนา และหมวดยาสูบและเครื่องดื่มมีแอลกอฮอล์ เมื่อพิจารณาดัชนีเฉลี่ย 6 เดือน ปี 2566 (มกราคม - มิถุนายน) เทียบกับระยะเดียวกันปี 2565 ดัชนีสูงขึ้นร้อยละ 1.8 จากการปรับราคาสูงขึ้นของดัชนีหมวดอื่น ๆ ไม่ใช่อาหารและเครื่องดื่ม สูงขึ้นร้อยละ 0.4 ประกอบด้วย หมวดพาหนะ การขนส่ง และการสื่อสารลดลงร้อยละ 2.1 ขณะที่ หมวดการบันเทิงการอ่าน การศึกษาและการศาสนา สูงขึ้นร้อยละ 1.8 หมวดข้าว แป้งและผลิตภัณฑ์จากแป้ง สูงขึ้นร้อยละ 4.6 หมวดผักและผลไม้ สูงขึ้นร้อยละ 8.2 หมวดเนื้อสัตว์ เป็ดไก่ และสัตว์น้ำ สูงขึ้นร้อยละ 2.9

